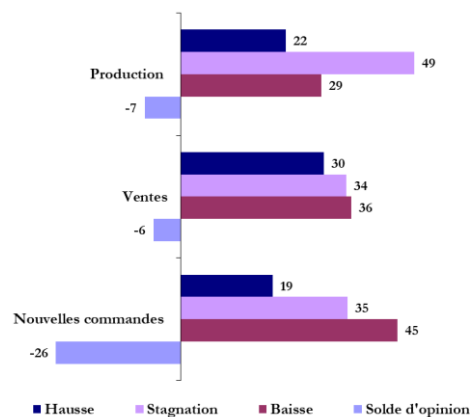


Les résultats de l'enquête de conjoncture de Bank Al-Maghrib au titre du mois d'avril indiquent une baisse, d'un mois à l'autre, de l'activité après l'amélioration constaté en mars. Ainsi, la production aurait baissé dans toutes les branches d'activité à l'exception de l'« agro-alimentaire » et de la « mécanique et métallurgie » où elle aurait plutôt augmenté. De même, les ventes se seraient repliées dans l'ensemble des branches hormis l'« agro-alimentaire » et la « mécanique et métallurgie » où elles auraient enregistré respectivement une stagnation et une hausse. Dans ces conditions, le Taux d'Utilisation des Capacités de production (TUC) se serait établi à 72%.

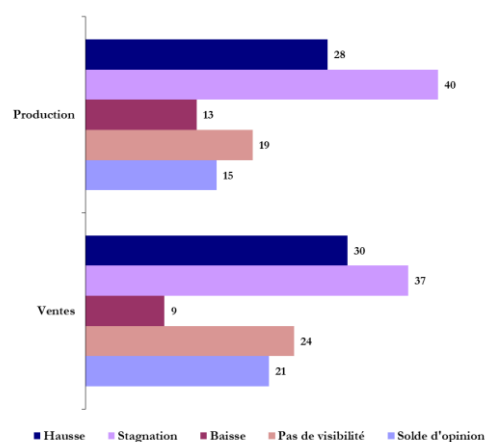
Les commandes auraient connu une baisse dans l'ensemble des branches d'activité à l'exception de l'« agro-alimentaire » où elles auraient progressé. Pour ce qui est des carnets de commandes, ils se seraient situés à un niveau inférieur à la normale dans toutes les branches à l'exception de la « mécanique et métallurgie » où ils se seraient établis à un niveau normal.

Pour les perspectives d'activité pour les trois prochains mois, les industriels restent optimistes et s'attendent à une amélioration de l'activité, toutefois, 19% d'entre elles n'ont pas de visibilité quant à l'évolution de la production et 24% pour ce qui est des ventes.

Graphe 1 : Principaux résultats
(Proportion des répondants en %)



Graphe 2 : Anticipations pour les trois prochains mois
(Proportion des répondants en %)



Données collectées entre le 2 et le 30 mai 2022. Les résultats sont établis sur la base d'un taux de réponse de 65%.

En octobre 2018, l'échantillon de l'enquête mensuelle de conjoncture de Bank Al-Maghrib a fait l'objet d'une révision. Celle-ci a été opérée de manière à assurer la comparabilité des résultats d'un mois à l'autre.

Les résultats de l'enquête sont synthétisés sous forme de soldes d'opinion représentant la différence entre le pourcentage de réponses "Hausse" ou "Supérieur à la Normale" et le pourcentage de réponses "Baisse" ou "Inférieur à la Normale". A titre d'exemple, un solde d'opinion de 2 relatif à la production industrielle signifie que le pourcentage d'entreprises indiquant une amélioration de leur production est supérieur de 2 points à celui des entreprises indiquant une baisse.

Les opinions exprimées sont celles des industriels répondant à l'enquête et ne reflètent pas nécessairement le point de vue de Bank Al-Maghrib.

Tableau 1 : Résultats globaux

	Part des répondants et solde d'opinion (%)									
	Mars 2022					Avril 2022				
	Hausse	Stagnation	Baisse	Pas de visibilité	SO*	Hausse	Stagnation	Baisse	Pas de visibilité	SO*
Evolution de la production										
par rapport au mois précédent	52	35	13		39	22	49	29		-7
au cours des trois prochains mois	31	30	10	28	21	28	40	13	19	15
Evolution des nouvelles commandes	47	33	17		30	19	35	45		-26
Evolution des ventes										
par rapport au mois précédent	55	31	14		40	30	34	36		-6
au cours des trois prochains mois	30	37	9	24	21	30	37	9	24	21
Evolution des prix des produits finis										
par rapport au mois précédent	34	65	1		33	40	59	1		39
au cours des trois prochains mois	18	43	0	38	18	26	36	13	25	13

	Mars 2022					Avril 2022				
	Sup. à la normale	Normal	Inf. à la normale	Non concerné	SO*	Sup. à la normale	Normal	Inf. à la normale	Non concerné	SO*
Niveau des carnets de commandes	10	63	27	0	-17	9	62	29	0	-20
Niveau des stocks de produits finis	7	79	11	4	-3	7	78	11	3	-4

(*) SO : Solde d'opinion (différence entre le pourcentage des réponses "Hausse" ou "Supérieur à la Normale" et le pourcentage des réponses "Baisse" ou "Inférieur à la Normale")

Tableau 2 : Résultats par branche d'activité

	Industries agro-alimentaires					Industries textile et cuir					Industries chimiques et parachimiques					Industries mécaniques et métallurgiques					Industries électriques et électroniques				
	H*	S	B	PV	SO	H	S	B	PV	SO	H	S	B	PV	SO	H	S	B	PV	SO	H	S	B	PV	SO
Evolution de la production																									
par rapport au mois précédent	33	42	25		8	13	51	36		-23	22	34	44		-22	10	87	2		8	25	39	37		-12
au cours des trois prochains mois	17	33	10	40	6	10	58	1	31	9	47	34	8	10	39	7	65	19	9	-12	39	7	43	11	-4
Evolution des nouvelles commandes	42	41	13		29	11	58	32		-21	14	26	60		-46	7	26	67		-59	6	69	25		-19
Evolution des ventes																									
par rapport au mois précédent	32	33	36		-4	12	48	40		-29	25	27	49		-24	48	44	8		40	15	47	38		-23
au cours des trois prochains mois	14	42	12	32	3	13	49	6	32	7	54	27	9	10	46	6	54	0	40	6	39	12	35	14	4
Evolution des prix des produits finis																									
par rapport au mois précédent	26	74	0		26	33	60	7		25	53	46	1		52	43	56	1		41	13	87	0		13
au cours des trois prochains mois	28	46	0	26	28	33	42	1	24	32	12	33	32	23	-20	22	26	1	50	21	4	74	0	22	4

	Industries agro-alimentaires					Industries textile et cuir					Industries chimiques et parachimiques					Industries mécaniques et métallurgiques					Industries électriques et électroniques				
	Sup. N*	N	Inf. N	NC	SO	Sup. N	N	Inf. N	NC	SO	Sup. N	N	Inf. N	NC	SO	Sup. N	N	Inf. N	NC	SO	Sup. N	N	Inf. N	NC	SO
Niveau des carnets de commandes	7	64	29	0	-21	6	73	21	0	-14	9	53	38	0	-29	12	74	14	0	-2	6	65	29	0	-23
Niveau des stocks de produits finis	4	77	16	3	-11	6	69	11	14	-5	5	81	11	3	-6	10	83	4	3	6	19	60	21	0	-2

(*) H : Hausse ; S : Stagnation ; B : Baisse ; PV : Pas de Visibilité ; Sup.N : Supérieur à la normale ; N : Normal ; Inf. N : Inférieur à la normale ; NC : Non Concerné

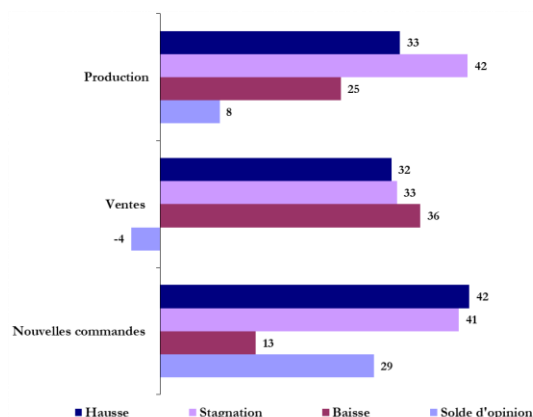
Industries agro-alimentaires

En avril 2022, la production de la branche «agro-alimentaire» aurait augmenté et le TUC se serait situé à 67%.

Pour leur part, les ventes auraient enregistré une stagnation. Les commandes auraient, quant à elles, progressé, avec un carnet qui se serait situé à un niveau inférieur à la normale.

Pour les trois prochains mois, les chefs d'entreprises s'attendent à une progression de la production et une stagnation des ventes. Toutefois, 40% des entreprises déclarent ne pas avoir de visibilité quant à l'évolution future de la production et 32% pour ce qui est des ventes.

Graphe 3 : Principaux indicateurs des industries agro-alimentaires (proportion des répondants en %)



Industries textile et cuir

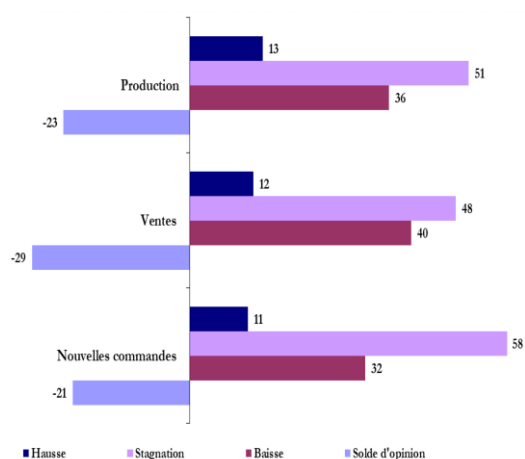
La production de la branche « textile et cuir » aurait accusé, en avril, un recul et le TUC se serait établi à 69%.

De même, les ventes se seraient repliées dans l'ensemble des sous-branches à l'exception de l'«industrie textile» où elles auraient plutôt stagné. Par destination, elles auraient baissé tant sur le marché local qu'étranger.

Aussi, les commandes auraient reculé dans toutes les sous-branches avec un carnet qui se serait situé à un niveau inférieur à la normale.

Pour les trois prochains mois, les industriels s'attendent à une amélioration de la production et des ventes. Toutefois, près du tiers des entreprises n'ont pas de visibilité quant à l'évolution future de la production et des ventes.

Graphe 4 : Principaux indicateurs des industries textile et cuir (proportion des répondants en %)



Industries chimiques et parachimiques

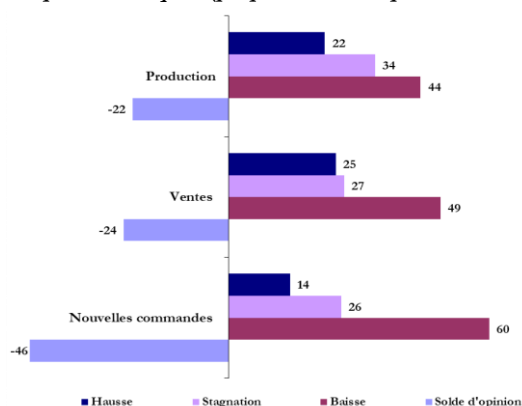
En avril, la production dans la « chimie et parachimie » aurait baissé et le TUC se serait établi à 75%.

De même, les ventes auraient reculé aussi bien sur le marché local qu'étranger.

Aussi, les commandes auraient enregistré un repli, avec un carnet qui se serait situé à un niveau inférieur à la normale.

Pour les trois mois à venir, les patrons anticipent une hausse de la production et des ventes.

Graphe 5 : Principaux indicateurs des industries chimiques et para-chimiques (proportion des répondants en %)



Industries mécaniques et métallurgiques

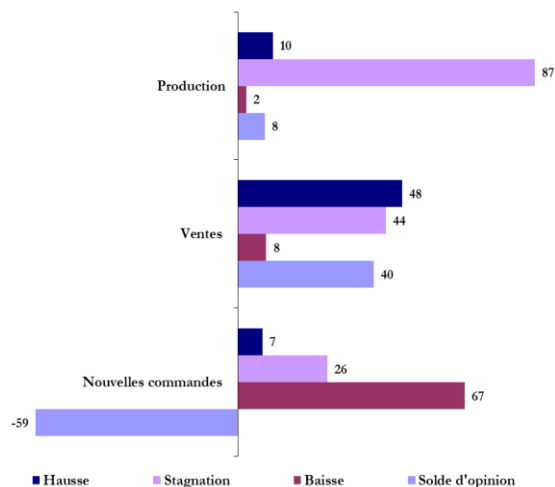
La production de la branche « mécanique et métallurgie » aurait enregistré une hausse en avril, avec un TUC qui se serait situé à 79%.

Pour ce qui est des ventes, elles auraient connu une progression attribuable à l'accroissement des ventes sur le marché étranger. Les ventes locales ayant, en revanche, diminué.

Pour ce qui est des commandes, elles se seraient repliées avec un carnet qui se serait établi à un niveau normal.

Pour les trois prochains mois, les patrons anticipent une baisse de la production et une amélioration des ventes. Toutefois, 40% des entreprises indiquent des incertitudes quant à l'évolution de la production.

Graphe 6 : Principaux indicateurs des industries mécaniques et métallurgiques (proportion des répondants en %)



Industries électriques et électroniques

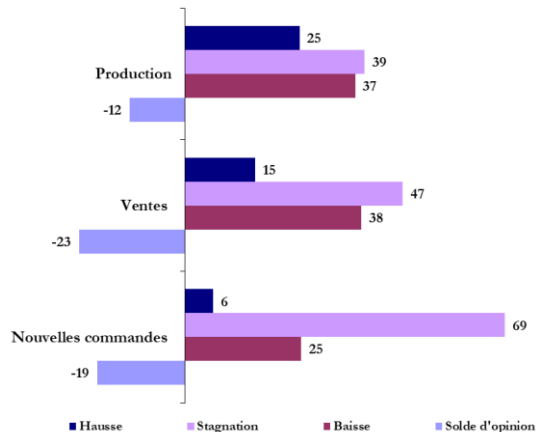
Dans la branche « électrique et électronique », la production aurait baissé en avril et le TUC se serait situé à 60%.

De même, les ventes auraient accusé un repli, recouvrant une baisse sur le marché étranger et une stagnation sur le marché local.

Les commandes auraient, pour leur part, reculé avec un carnet qui se serait situé à un niveau inférieur à la normale.

Pour les trois prochains mois, les patrons anticipent une stagnation de la production et des ventes.

Graphe 7 : Principaux indicateurs des industries électriques et électroniques (proportion des répondants en %)



Bank Al-Maghrib

Angle Avenue Benberka et Avenue Annakhil, Hay Ryad - Rabat - Maroc

T é l. (212) 5 37 57 41 04 • F a x (212) 5 37 57 41 11/12

www.bkam.ma

Dépôt légal : 2007 / 0028

Note technique de l'enquête

L'enquête mensuelle de conjoncture industrielle de Bank Al-Maghrib qui a reçu le visa du Comité de Coordination des Etudes Statistiques (CO.CO.E.S) N° 19-07-06-03, est une enquête d'opinion menée auprès d'un échantillon représentatif comprenant près de 400 entreprises industrielles.

Les résultats de l'enquête sont pondérés en utilisant les chiffres d'affaires des entreprises du secteur industriel se rapportant à l'exercice 2016.

L'objectif de l'enquête est de disposer de données dans des délais courts permettant une évaluation de la conjoncture industrielle. Lancée au début de chaque mois, l'enquête recueille les appréciations des chefs d'entreprises sur l'évolution de leur activité par rapport au mois précédent et par rapport au même mois de l'année précédente, ainsi que leurs anticipations quant à son évolution à court terme. Ces données synthétisées ne sont pas corrigées des variations saisonnières.

Pour en savoir plus, voir la [méthodologie](#) et le [calendrier de publication](#) disponibles sur le site de Bank Al-Maghrib.